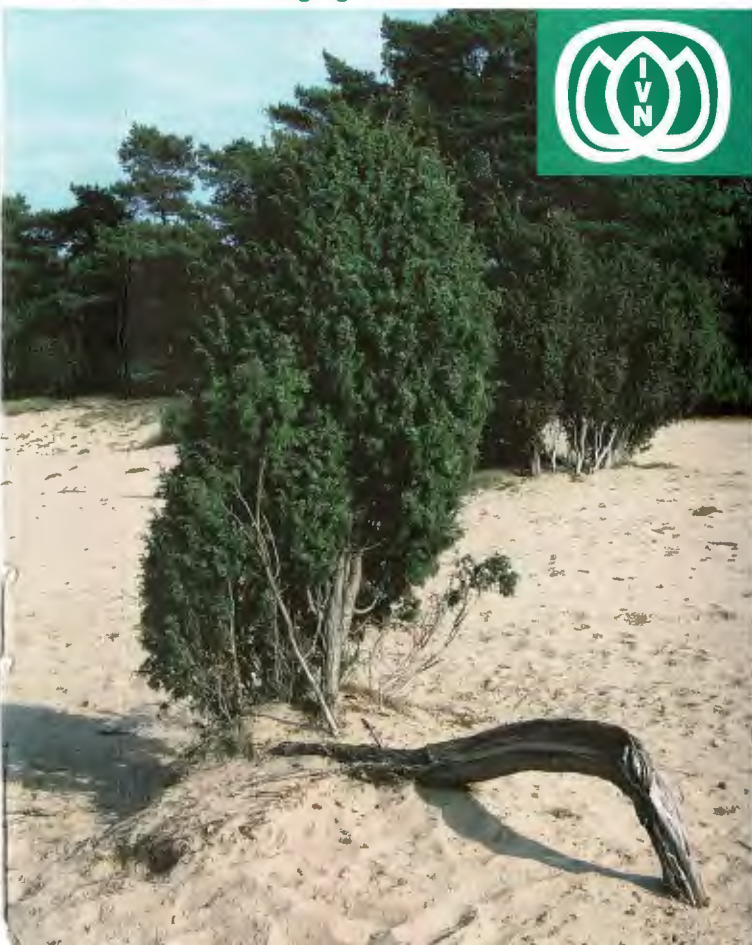


Een wandeling door  
het buitengebied van Soest

# De Korte Duinen

IVN Eemland Vereniging voor natuur- en milieueducatie





## Beste wandelaar,

---

Dit natuurpad herkent u aan de houten palen met een oranje kop. Ook zijn er paaltjes met nummers. Deze nummers verwijzen naar en stukje tekst met uitleg in het gidsje. In dit gidsje staat ook een plattegrond.

Het natuurpad Korte Duinen begint op het parkeerterrein van het voormalige ziekenhuis Zonnegloren aan de Soesterbergsestraat. U vindt dit parkeerterrein, rijdend richting Soesterberg, iets voorbij openluchttheater Cabrio, aan de linkerkant van de weg. U kunt uw wandeling ook op andere punten beginnen. Begint u dan met lezen bij het nummer dat u als eerste tegenkomt.

De route is ongeveer 10 kilometer. Afhankelijk van tempo en interesse duurt de wandeling ruim drie uur, maar u kunt ook stukken afsnijden. Er is een verkorte route van 6 km. en een van 8.

Graag willen wij uw aandacht vragen voor de volgende zaken:

- > Wees voorzichtig met brandende sigaretten en op vuur.  
In het verleden is er al veel bos verloren gegaan door brand.
- > Loslopende honden veroorzaken veel stress bij de dieren in het bos. Houd uw hond dus aan de lijn.
- > Laat geen afval achter.



Het wandelgebied ligt op de Noordwest-flank van de Utrechtse Heuvelrug. Dit gebied is lang geleden ontwikkeld. In de Saale-ijstijd, 200.000 tot 120.000 jaar geleden, stroomde landijs vanuit Scandinavië Nederland binnen. Hierbij werd langs de randen van de ijsmassa de ondergrond opgestuwd. Een ijstong vanuit de Gelderse Vallei zorgde voor het ontstaan van de Utrechtse Heuvelrug.



## Ontwikkeling van het landschap

Gedurende de Weichsel-ijstijd, 70.000 tot 10.000 jaar geleden, heerste hier een poolklimaat. Dit ondanks het feit dat het ijs in Scandinavië ons land niet bereikte. Door de lage temperatuur groeide er weinig. Sterke westenwinden waren daardoor in staat grote hoeveelheden zand te verplaatsen. Dit zand werd als een dek over het landschap afgezet en wordt daarom 'dekzand' genoemd. Toen 10.000 jaar geleden de temperatuur weer steeg, raakten de dekzanden begroeid met bos.

Het stuifduinenlandschap is veel jonger. Vanaf 500 na Christus vestigden zich landbouwers in dit gebied. Als gevolg van het vele kappen en branden ontstonden heidevelden en zandverstuivingen. De mens gebruikte de heide als graasgebied voor schapen. Schapenmest was nodig om op de arme zandgronden gewassen te verbouwen. Aan die tijd herinneren de schaapskooien in Soest en de Schapendrift. Een stukje pad dat onderdeel uitmaakt van deze wandeling. Deels door aanplanting, deels door natuurlijke oorzaak veranderde de hei in bos. Op de stuifzanden groeide eerst buntgras gevolgd door andere pionierplanten. Ook waren de stuifzanden rijk aan korstmossen.



Het natuurpad start bij het bord 'Natuurpad de Korte Duinen' op de parkeerplaats. Dit staat naast het informatiebord over Zonneglolen.

**1.** U bevindt zich op een oude schapendrift. Een schapendrift is een route waarlangs de herder vroeger zijn schapen van de schaapskooi naar de heide voerde en weer terug. U ziet hier een paar prachtige beuken en een appelboompje. In de winter onderscheidt de beuk zich van andere loofbomen door lange, dunne, spitse staande knoppen. Bij jonge beuken blijft het blad 's winters tot ongeveer twee meter hoogte aan de takken zitten. De beukenootjes vormen een geliefd voedsel voor vinken, kepen en mezen.

Het kan voorkomen dat u op bepaalde afstanden uitwerpselen van konijnen ziet. Op deze manier bakent een konijn zijn territorium af om soortgenoten uit de buurt te houden.

## Het natuurpad

---

**2.** U staat nu bij een esdoorn, herkenbaar aan zijn handvormig blad. Dit blad, de 'maple leaf', – staat op de vlag van Canada en is daar een belangrijk nationaal symbool.

**3.** Hier staan enkele exemplaren van de Robinia pseudo-acacia, meestal acacia genoemd. Deze boom is afkomstig uit Noord Amerika en sinds 1600 in Europa aangeplant. De acacia heeft een grove, onregelmatig gegroefde schors. De takken hebben doorns. De boom bloeit met geurende witte afhangende bloemtrossen die honingzoet ruiken. De niervormig samengestelde bladeren en bloemen verschijnen pas in juni. De vrucht is een bruinzwarte peul met daarin ovaal zwart zaad. In het noorden van ons land wordt hij aangeplant. Het harde, onbuigzame hout is een goede vervanger van tropisch hardhout.

Vervolg nu uw weg. U komt langs een pad met veel Amerikaanse eiken en lijsterbessen. Hierover straks meer.

**4.** Rechts van de weg staat een perceel overwegend zwarte dennen. Ze hebben lange naalden en grotere kegels dan de grove dennen aan de linkerkant. De grove dennen doen het vrij goed op deze zandgrond en leveren grenenhout, een goed bewerkbare houtsoort. Oudere bomen hebben boven aan de stam een wat rodere schors dan de zwarte den. De zwarte den is minder windgevoelig dan de grove den. Zijn leeftijd kan gemakkelijk bepaald worden door te letten op de etagegewijs opgebouwde vertakkingen uit de stam. Elke etage is één jaar.

**5.** In de berm zien we diverse mossen. Mossen leggen de grond vast en beschikken over het belangrijke vermogen om vocht vast te houden. We zien hier o.a. haarmos, klauwtjesmos en sterremos. Dennenbossen worden niet zo veel door vogels bezocht. Wel is het mogelijk dat u het goudhaantje hoort zingen. Het is een grijsgroen vogeltje met een geel streepje over de kop. Het is het kleinste Europese vogeltje. Ook zwerven hier verschillende soorten mezen rond.



De rauwe roep van de vlaamse gaai is hier vaak te horen. Hij waarschuwt de bosbewoners voor onraad. En uw komst is voor hem onraad. Hij vliegt dan vaak stukjes voor u uit. Opvallend zijn de blauwe vleugeldekeveertjes en de witte stuit die afsteekt tegen de zwarte staart. De blauwe veertjes worden ondermeer gebruikt voor de versiering van hoeden en ook voor kunstvliegen voor hengelaars.

In de herfst zien we deze vogel druk in de weer met het verzamelen en begraven van eikels voor zijn wintervoorraad. Behalve

eikels eet de Vlaamse gaai een grote verscheidenheid aan dierlijk en plantaardig voedsel. Zijn voorliefde voor de eieren van andere vogels maakt hem populair.

We wandelen nu de brede zandweg op naar rechts (ernaast is een fietspad).

**6.** Hier ziet u enige lijsterbessen, met veervormige samengestelde bladeren. In mei heeft de lijsterbes schitterende schermen van witte bloemen; in de nazomer gevolgd door oranje bessen die een lekkernij zijn voor de vogels.

U passeert een bord met informatie over de zandverstuiving. Ca. 250 meter na dit bord splitst de route zich. Ga rechtdoor voor de verkorte route en sla rechtsaf voor de hoofdroute.

## Verkorte route (6 km.)

U komt bij een informatiebord over jeneverbessen. Loop even het linksgelegen heuveltje op om te genieten van het uitzicht over de zandverstuiving met verspreid liggende bosjes.

Het stuifzand is een hoog-dynamisch landschap: op de ene plaats wordt het zand opgenomen door de wind om ergens anders weer te worden neergelegd. Hierdoor komen wortels soms bloot te liggen, terwijl op andere plaatsen bomen en struiken geheel of gedeeltelijk onder het zand worden bedolven.



Hier vindt u ook prachtige jeneverbessen. Pas op voor hun scherpe naalden. Dit is een boom of struik van de open heide, met een zeer langzaam groeiproces. Na de bloei ontstaat een kegelbes. Als de boom in de schaduw komt te staan gaat hij in conditie achteruit en sterft tenslotte.

We gaan rechtsaf het bos in. Als u van de heuvel komt gaat u recht door.

We steken even verder het fietspad over en komen bij een volgend informatiebord. Hier komt u weer op de hoofdroute en loopt naar paaltje 18 op de stuifwal.



## Hoofdroute (8 km.)

**7.** Hier volgt u een pad met aan beide zijden verschillende soorten sparren. Links van het pad staan douglassparren, rechts fijnsparren.

De douglas is een vreemdeling. Hij hoort thuis in Noord-Amerika, waar hij vooral in de kuststreken voorkomt. Hij kan daar een hoogte bereiken van wel 100 meter! Het hout - Oregon pine - is geschikt voor woning- en scheepsbouw.

Als u een douglas gevonden hebt, wrijf dan eens een paar naaldjes fijn tussen uw vingers. Dat ruikt naar....?

De fijnspar is onze bekende kerstboom. Laat uw handen eens losjes langs de naalden glijden en vergelijk dat met de douglas. De naalden van de fijnspar zijn veel stugger.

**8.** Hier staat u op een plaats waar de drie hoofdgroepen van naaldbomen die in Nederland voorkomen bij elkaar staan. De den, de spar en de lariks of lork.

Het onderscheid is vrij gemakkelijk te zien. Sparren hebben doorgaans fijnere naalden dan dennen. Bij de spar staan de naalden als eenling op de tak. Bij de den zitten de naalden met twee soms drie naalden in een hulsje aan de tak. Trek je een naald uit dan komen ze gepaard er af. De lariks is de enige die in de winter zijn naalden verliest. Bij lariksen zitten de naalden in een toefje aan de tak.

Om dit te onthouden bestaat het volgende ezelsbruggetje. Bij de spar staan de naalden solo, bij de den als duo en bij de lariks zijn ze in legio (zeer talrijk) aan de tak verbonden.

**9.** Hier staat een jeneverbess. Pas op voor zijn scherpe naalden. Dit is een boom van de open heide, met een zeer langzaam groeiproces. Na de bloei ontstaat een kegelbess. Als de boom in de schaduw komt te staan gaat hij in conditie achteruit en sterft tenslotte. De jeneverbess is, zoals vele planten en dieren, sterk aangepast en tevens gebonden aan een bepaald milieu. Om in dit gebied het jeneverbessenbestand in stand te houden worden, indien noodzakelijk, opschietende struiken en bomen gekapt. Jeneverbessen groeien gewoonlijk eerst recht omhoog. In sneeuwrijke winters krijgen de struiken, die nooit kaal worden, vaak veel sneeuw te dragen en kunnen daardoor omvallen. De bessen rijpen langzaam. De groene bessen zijn een of twee jaar jonger dan de rijpe blauw-zwarte bessen. Deze blauw-zwarte bessen worden gebruikt om extra smaak en geur te geven aan soepen en sauzen. Ook zijn ze de smaakmaker van onze Hollandse jenever.

Vervolgens komt u weer bij een punt waar u kunt kiezen voor de hoofdroute of een verkorting daarvan: de hoofdroute gaat rechts af, de verkorte route gaat links af.

## Verkorte route

Als u de verkorte route neemt is het raadzaam toch eerst even naar rechts te gaan en bij paaltje 10 de ecologische zone te bekijken.

Als u teruggaat komt u snel weer op de hoofdroute en vindt paaltje 17.

## Hoofdroute

**10.** Hier ziet u een onlangs aangelegde ecologische verbindingzone. Een ecologische verbindingzone maakt het voor dieren en planten mogelijk zich van het ene gebied naar het andere te verplaatsen. Verbindingszones zijn er in veel vormen. Het kan een waterloop zijn met al of niet aangebrachte begroeiing. Het kan een strook aangeplante bomen en struiken zijn. Hier is gekozen voor het openkappen van het bos over een brede zone. Dit maakt het mogelijk voor o.a. vlinders, zandhagedissen en sommige zoogdieren om zich van het ene leefgebied naar het andere te verplaatsen. Vooral dieren die dichte bossen liever mijden, profiteren van deze verbindingzone.

**11.** Hier staan de inlandse zomereik en de Amerikaanse eik naast elkaar. De zomereik is te herkennen aan het blad met korte steel. De eikels staan daarentegen op een lange steel. Bij de wintereik is de steel van het blad langer, terwijl de eikels juist geen steel hebben. De meeste zomereiken groeien op zandgronden. De zomereik geeft hard en stevig hout dat o.a. gebruikt wordt voor schepen, meubels en vaten. Het blad is gelobd d.w.z. met ronde instulpingen (officieel heet dit 'veerlobbig'). De Amerikaanse eik is een exoot. Bij deze soort ziet u dat het blad gepunt is ingesneden ('veerspletig' heet dit). In de herfst wordt de Amerikaanse eik prachtig rood. Blad en eikel van de Amerikaanse eik zijn beduidend groter dan die van de inlandse eik. De bladeren verteren echter moeilijker.



Zomereik



Amerikaanse eik

De groene eikenbladroller is een rups die van eikenbladeren leeft. Wordt de rups gestoord dan laat hij zich vallen en gaat aan een zelf gesponnen draad hangen. De vogels kunnen hem dan niet bereiken en dus ook niet opeten. Tijdens het verpoppen rolt de rups zich ter bescherming in een jong eikenblad. Uit de pop komt een klein vlindertje.



We vervolgen onze weg en slaan bij de verharde weg langs het spoor links af. We steken de Oude Leusderweg over en lopen een heideterrein op. Hier vindt u een informatiepaneel over heide.



**12.** Hier groeit massaal bosbes. Eet geen bessen of bramen die ter hoogte van uw knie of lager groeien zonder deze eerst te koken. Ze kunnen besmet zijn met de vossenlintworm. Dit is een kleine lintworm van 2-6 millimeter groot. Met de ontlasting van de vos kunnen eitjes terechtkomen op bessen, bramen, frambozen en paddestoelelen. Zonder behandeling kan de larve in de lever uitgroeien tot een cyste die langzaam de hele lever vernietigt. Ook komen uitzaaiingen naar andere organen voor. Verhitting voorkomt besmetting dus bosbessen eerst koken! De kans op besmetting is overigens klein maar neem het risico niet!

**13.** Hier loopt u langs een oude stortplaats van de gemeente Amersfoort. Op deze plek werd in het verleden het groenafval van de gemeente gestort. Het ging vooral om bladeren en grond. Er groeien nu spontaan struiken en kleine boompjes. Als de natuur ongehinderd haar gang kan gaan wordt het uiteindelijk bos. De grote hoeveelheid brandnetels geven aan dat er veel stikstof in de bodem zit. Dat is niet zo verwonderlijk bij een voormalig stortterrein. Op den duur, als de stikstof afneemt, verdwijnen ze weer van zelf maar dat kan jaren duren. Tussen de brandnetels staat ook de witte dovenetel. Het terreintje wordt veel bezocht door vogels en hazelwormen. Een hazelworm is een pootloze hagedis.

**14.** Hier gaat u even rechtsaf naar het informatiebord. Naar het noorden kijkend zien we hier uit over 'De Birk'. Dit is van oorsprong een akkerbouwgebied, maar de akkers zijn tegenwoordig veelal vervangen door weiland. De wat bolle ligging van de percelen en de vele houtwallen zijn aanwijzingen dat het hier om overblijfselen van een middeleeuws landbouwsysteem gaat. Op het paneel wordt nadere informatie gegeven over dat landbouwsysteem en de daardoor ontstane oude bouwlandgronden.

We gaan terug en vervolgen onze weg.

**15.** Hier wandelt u langs de camping van het Monnikenbosch. Het gebied dat we nu kennen als het Monnikenbosch, behoorde tot een klooster dat in 1419 in de Birkst werd gebouwd. Waarschijnlijk was het een uitbreiding van het huis Mariënhove in Amersfoort dat aan de kloosterlingen werd geschonken door Jacob van Gaasbeek (veel Soesters kennen het Groot Gaesbeker Gilde). De kloosterlingen volgden de strenge regels van Sint Augustinus. Grote stukken land in Soest en elders zijn door schenking in het bezit van het klooster gekomen, zo ook het Monnikenbosch.

In 1543 werd Mariënhove geplunderd door de manschappen van Maarten van Rossum en vertrokken de monniken naar Amersfoort. Maar het land bleef in het bezit van de kloosterorde. Na de hervorming (rond 1580) vervielen de kloostergoederen aan de gemeente Amersfoort. Het Monnikenbosch wordt op een kaart uit 1640 omschreven als een 'heetvelt' (heideveld) en de oppervlakte was 150 morgen (1 morgen is zoveel land als men in een ochtend kan ploegen) Op dit moment behoort het Monnikenbosch weer tot de gemeente Soest.

Vorbij de ingang van camping Monnikenbosch lopen we de Oude Leusderweg op en gaan we spoedig rechtsaf.

**16.** De ondergrond van het gebied waar u zich nu bevindt, bestaat uit rivierafzettingen, die hier door het landijs uit Scandinavië in de voorlaatste ijstijd (het Saalien) zijn opgestuwd. Vandaar dat er hier een paddenpoel kon worden gemaakt en dat er zelfs een akker is aangelegd.

**17.** Nu loopt u langs de rand van de zandverstuiving. Hier ziet u een mooi voorbeeld van wat stuifzand doet. Het stuifzand is een hoog-dynamisch landschap: op de ene plaats wordt het zand opgenomen door de wind om ergens anders weer te worden neergelegd.





Hierdoor komen wortels soms bloot te liggen, terwijl op andere plaatsen bomen en struiken geheel of gedeeltelijk onder het zand worden bedolven. Zoals u ziet zijn hier de wortels van deze vliegden bloot komen te liggen.

Verderop staat een paneel met informatie over de stuifzandbegroeiing in dit hoog-dynamische milieu.



**18.** De wal waarover we hier wandelen is een randwal, ook wel stuifwal genoemd. Dergelijke wallen dienen om de in de luwte gelegen akkers of erven te beschermen tegen instuivend zand. Ze zijn in het verleden met de hand opgeworpen en vervolgens met bomen beplant om verder opstuiven te bevorderen. De bomen en struiken die erop groeiden werden vaak gebruikt als 'geriefhout'. Vanwege de overheersende westenwinden zijn in actieve stuifzandgebieden de randwallen het best ontwikkeld aan de noord- en oostzijde.

**19.** De wandeling over de randwal eindigt bij de Hofslottersteeg, die onderdeel is van een houtwal. Voor informatie over houtwallen verwijzen wij naar het paneel.

U steekt het fietspad over en vervolgt de route langs de bosrand. Het is bij droog weer soms wat rul. Maar na een 50 meter gaat het pad het bos in en is het weer goed begaanbaar.



**20.** Hier staan we voor een bebost heuveltje, de Zevenspar geheten. Op het heuveltje zelf vallen de veelstammige beuken op. Deze groei is ontstaan doordat lang geleden de beuken zijn afgehakt, waarna veel uitlopers ontstonden. Vijftig jaar geleden kon men vanaf de Zevenspar kilometers ver over de hei kijken. Kunt u het zich voorstellen?

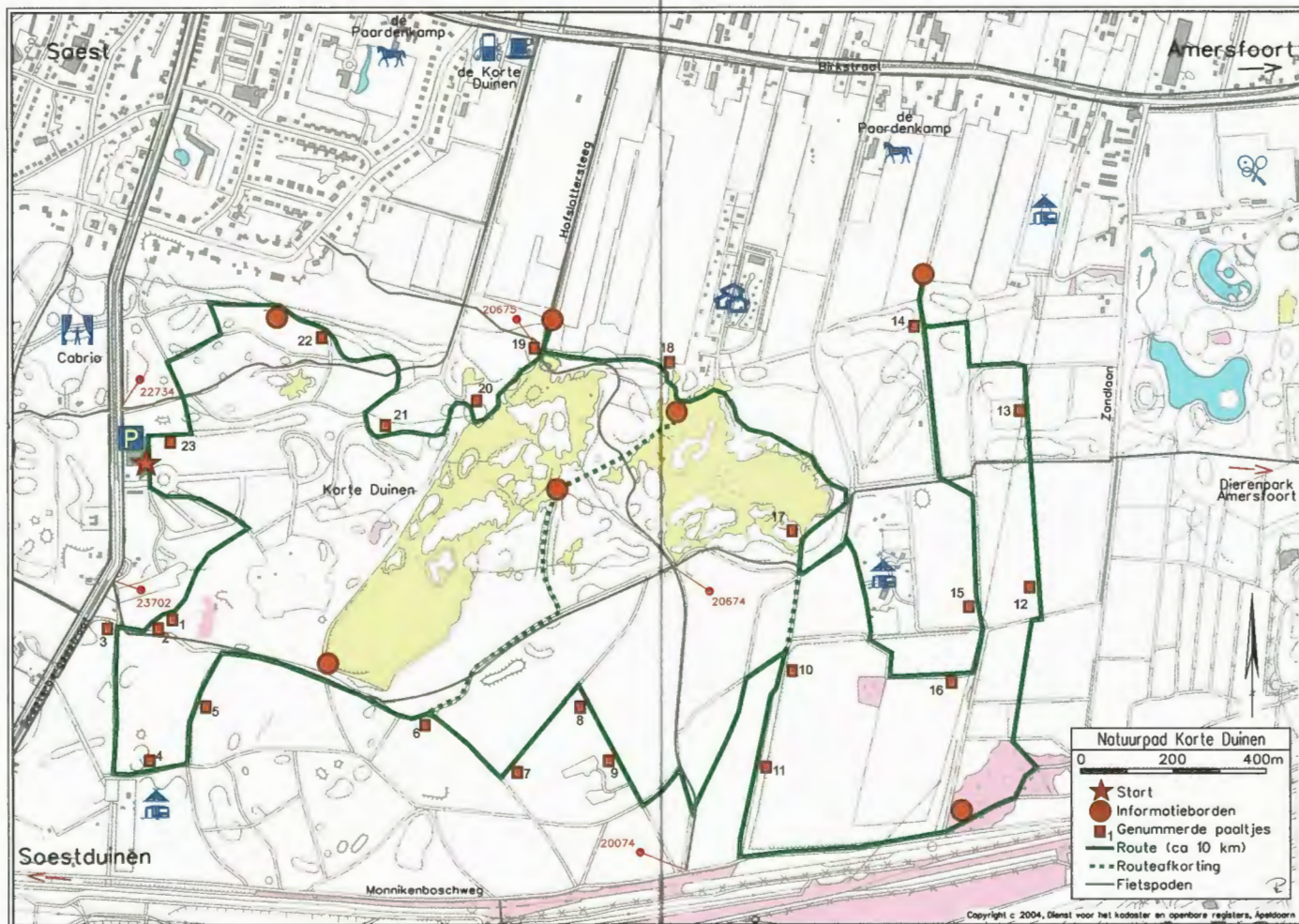
**21.** Hier staan enkele krentenboompjes. In het vroege voorjaar vormen zij met hun rijke witte bloesempracht een sieraad in het bos. Ook in het najaar zijn ze dat met hun fraaie herfstkleuren. De vruchten zijn niet de bekende krenten uit de winkel, ook al lijken ze er een beetje op en zijn ze ook eetbaar.

**22.** Hier staan enkele tamme kastanjes. Ze zijn herkenbaar aan de langwerpige-lancetvormige toegespitste bladeren. In de herfst laten ze hun culinair zeer gewilde vruchten vallen. Tamme kastanjes zijn heel voedzaam en een culinaire lekkernij. Je kunt ze bijvoorbeeld poffen of er puree van maken.

**23.** Hier loopt u door een ruime begroeiing van rododendrons. Deze zijn aangeplant in de tijd dat hier het sanatorium Zonnegloren stond. De wandelende patiënten voelden zich prettig bij het landgoedachtige karakter dat een rododendron aan het park geeft.

Wij naderen nu het eind van deze natuurwandeling en we hopen dat u een prettige en leerzame wandeling heeft gehad. Elke maand houdt het IVN Eemland wandelingen in de omgeving van Baarn en Soest, onder leiding van natuurgidsen. Plaats en tijd worden in de plaatselijke pers, via de radio, op onze website en de kabelkrant aangekondigd.

*Wandelt u met ons mee?*



**Uitgave**  
IVN Eemland  
i.s.m. de Gemeente Soest  
afd. groen en milieu

**Samenstelling**  
Pieter Augustinus  
Max Kruijtzter  
IVN Eemland

**Eindredactie**  
Max Kruijtzter  
Alexandra Tom

**Kaart**  
Paul van Lijden, Gemeente Soest  
Met ondergrond van de  
Topografische Dienst

**Druk**  
Klomp Grafische Communicatie,  
Amersfoort

**Vormgeving**  
Albert de Weijer

Deze brochure en meer informatie is verkrijgbaar bij:

**VVV Soest**  
Steenhoffstraat 9b, 3764 BH, Soest, Tel: 035-6012075  
Geopend: di t/m vr van 9.30 – 17.00 uur,  
(in het hoogseizoen ook op ma); za 9.30 – 15.00 uur

**Gemeente Soest**, afdeling groen & milieu  
Raadhuisplein 1 Soest, tel: 035-6093202

**Milieu Educatief Centrum "De Kwekerij"**  
Molenstraat 157; tel: 035-6022530  
Geopend: di t/m do 13.00 – 16.30  
Tel. bereikbaar: ma t/m do 9.00 - 17.00 uur; tel: 035-6093202